

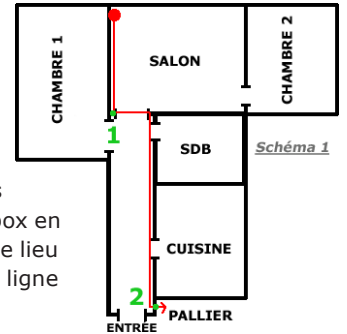


Reportage

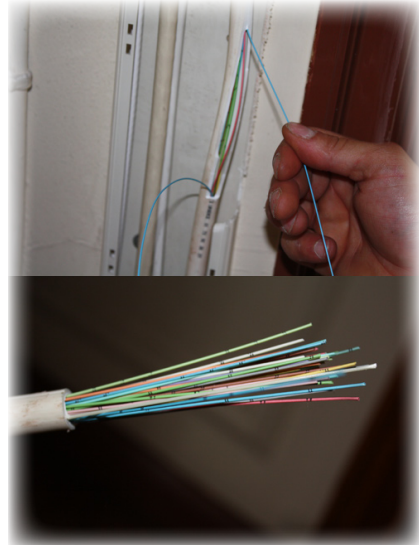
LA FIBRE EN LIVE

Un petit mot en bas de votre immeuble, le raccordement en fibre optique est tout proche, vous êtes donc invités à contacter le numéro affiché afin de fixer un rendez-vous. Un conseil, prévoyez de vous libérer au minimum une demi-journée. Le rendez-vous était fixé ce matin entre 8h et 10h, au quatrième étage d'un immeuble du 19^{ème} arrondissement de Paris, chez monsieur Paris⁽¹⁾.

Les deux techniciens arrivent finalement à 9h50, ouf le créneau horaire est respecté. Première question indispensable, où fixer la prise optique. Préférez un lieu central plutôt qu'une pièce éloignée, surtout si vous comptez vous connecter à Freebox en Wi-Fi. Dans notre appartement le lieu a été choisi tout proche de la ligne téléphonique existante.



Première étape, la fixation de la prise optique sur le mur. Le boîtier est assez imposant, prévoyez donc de la place... La fibre est ensuite tirée jusqu'à l'entrée de l'appartement et fixée proprement au pistolet à colle. Deux trous ont été nécessaires au niveau du plafond (1 & 2 sur le schéma) afin de pouvoir traverser une partie du salon ainsi qu'un long couloir. Bien-sûr les techniciens avaient tout l'outillage nécessaire et ont soigneusement rebouché à l'enduit les trous percés. Pendant qu'un technicien finit de fixer la fibre le long des moulures au plafond, l'autre commence à préparer la gaine verticale située sur le palier en l'ouvrant au niveau du boîtier de dérivation.



Après un appel à Free Infrastructure pour déterminer laquelle des 48 fibres présentes dans la gaine, servira pour ce Freenaute, le technicien l'extrait alors du lot tandis que l'autre amène enfin la fibre de l'abonné sur le palier. C'est alors que les appareils sophistiqués font leur apparition. Dans l'appartement, un réflectomètre est branché sur la prise optique du Freenaute. Cet appareil va mesurer l'atténuation de la ligne, sa marge de bruit et même la distance qui sépare l'abonné du NRO. Côté palier, la soudeuse optique est en préchauffage et s'appête à relier la fibre du Freenaute avec celle du réseau optique de Free. Cette opération a semblé être la plus délicate de toute l'opération et a nécessité plusieurs essais avant d'arriver à un résultat satisfaisant.

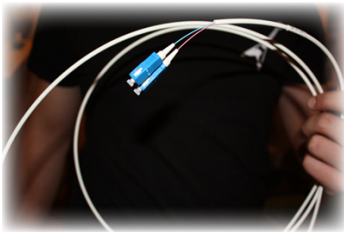




Une fois la soudure réalisée correctement, le réflectomètre nous indique une atténuation de seulement 1,46db. Pour information, Free impose une atténuation maximum de 2,5db à ses partenaires réalisant le raccordement d'un abonné. Dernière étape, l'insertion dans un boîtier de lovage du surplus de fibre, surplus gardé par mesure de sécurité. Petite précision, le modèle de ce petit boîtier, appelé aussi "epibox", a été déposé et breveté par Free, histoire qu'on ne lui vole pas encore ses bonnes idées :-)

Il ne reste plus qu'à insérer le cache de la prise optique murale. Sur ce cache figure le numéro du BAB (pour boîtier abonné), numéro qui identifiera désormais tout abonné à la fibre, en lieu du numéro de téléphone géographique.

Le raccordement est désormais terminé, le Freenaute n'a plus qu'à attendre un appel de Free afin de fixer avec lui un dernier rendez-vous. Cette fois, un technicien itinérant viendra directement lui livrer la Freebox optique, l'installera, et vérifiera même que tout fonctionne correctement !



Rendez-vous donc dans quelques jours pour un nouveau reportage et des tests grandeur nature :-)

Un grand merci à M. Paris pour son accueil et un grand merci également aux techniciens qui m'ont gentiment autorisé à prendre quelques photos.

Bien-sûr, tout le monde n'a pas encore la chance d'avoir la fibre optique au pied de sa rue (j'anticipe déjà certains commentaires :-), mais il est certain que votre patience sera récompensée le jour où vous pourrez surfer à la vitesse de la lumière... Tout vient à point (à point) à qui sait attendre la fibre optique :-)

⁽¹⁾ Le nom du Freenaute n'a pas été modifié, avec son accord évidemment, bien qu'une modification aurait pu empêcher une répétition :-)