



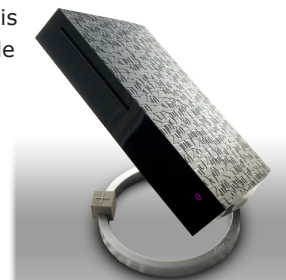
Le 13 octobre était le 22^{ème} jour du mois de vendémiaire dans le calendrier républicain français, officiellement dénommé jour de la pêche.

A la Une

COMME LE MESSIE...

Le précédent firmware datait de mars dernier et il faut dire que l'attente a été longue. Mais elle vient d'être récompensée avec cette mise à jour 1.1.0 qui apporte un grand lot de nouveautés !

Cette mise à jour concerne les Freebox V6, et plus particulièrement le boîtier TV, la Freebox Player. Et il faut dire qu'en 7 mois, les développeurs ont apporté à la Freebox un firmware mature, rendant possible toutes les fonctionnalités promises lors de la sortie de la Révolution il y a dix mois. Jamais un firmware n'aura apporté autant de changements. Au total, nous avons relevé plus de 140 références au Bug Tracker (<http://bugs.freeplayer.org>), un exploit !



Pour résumer, notons l'apparition du guide des programmes, la possibilité de créer des bouquets de chaînes personnalisés (gestion avancée des favoris), le support des Blu-Ray 3D ou encore le support du Flash dans le navigateur intégré...

Pour en profiter, veuillez redémarrer en utilisant l'option « Redémarrer le Freebox Player » du menu Réglages > Système sur la télévision, ou rebranchez le Freebox Player électriquement. Et voici enfin la liste complète des changements (nous reviendrons en détail prochainement sur les principales nouveautés apportées par ce firmware).

● NOUVELLES FONCTIONNALITÉS

- Création de bouquets de chaînes personnalisés : groupez simplement vos chaînes favorites comme vous le souhaitez (#3732, #4683)
- Grille des programmes : le retour du guide du programme télévision classique en plein écran (#3574, #6811, #6924)
- Support des Blu-Ray 3D (#3903)
- Interface améliorée dans le lecteur de Blu-Ray : les touches Menu et Info de la télécommande sont maintenant utilisables dans le lecteur de Blu-Ray pour plus de confort
- Support de Adobe Flash dans le navigateur Web, le mode plein écran n'est pas encore supporté sur tous les sites (#3614)
- Support de Freebox AirMedia
- Gestion de l'alimentation améliorée : le Freebox Player passe maintenant automatiquement en veille après une période d'inactivité, et des options de configuration pour la gestion de la mise en veille et de l'extinction automatique ont été ajoutées dans le menu Réglages / Système / Gestion de l'énergie
- Réduction du temps de zapping

● EVOLUTIONS MINEURES

Système :

- Le Freebox Player exporte désormais son nom en DHCP, choisi dans les réglages (#7012)
- Support de l'audio mono (#5890, #6800, #6696, #4624)
- Support de la conversion audio Dolby Digital Plus vers Dolby Digital (#4144)
- Régulation de la vitesse du ventilateur en fonction de la température (#6363, #3798, #4705)

Interface télévision :

- Navigation avec les flèches de la télécommande dans la clavier virtuel (#4205)
- La dernière chaîne TV visionnée est maintenant sauvegardée après un redémarrage
- Le menu de debug est maintenant activable/désactivable avec la combinaison de touches A et Vol+

Enregistrements :

- Sauvegarde du mode d'affichage de la liste des enregistrements (#7109)
- Programmation d'un enregistrement en choisissant l'heure de fin plutôt que la durée (#7069)
- Possibilité de modifier le titre d'un enregistrement (#4741, #6747)



http://twitter.com/L_ADUF



<http://www.facebook.com/Association.des.Utilisateurs.de.Free>



Lecteur Blu-Ray :

- Le bouton «Ejecter le disque» est maintenant utilisable lorsqu'un disque DVD ou BR n'est pas reconnu (#6342, #7487, #7987)
- Ajout d'un bouton « Ejecter le disque » directement dans la nouvelle interface du lecteur de Blu-Ray (#4500)
- Ajout d'une option dans les Réglages pour désactiver le passage automatique au mode 1080p/24Hz (#7355, #4934)
- Restauration de la dernière position de lecture même après un redémarrage du Freebox Player (#7963)
- La sortie Péritel est maintenant activée/désactivée en fonction du type de protection imposé par le disque

Lecteur multimédia :

- Nouvelles options de gestion des fichiers via la touche Menu (copier/coller/renommer ...) (#3601)
- Ajout d'une option pour choisir manuellement la fiche Allociné d'une vidéo (#6271)
- La vidéo est maintenant mise en pause lors du remplissage du buffer de données

Jeux vidéos :

- Amélioration des performances (#7485)
- Réglage du volume dans les jeux (#7529, #5037)

Gestion de l'alimentation :

- Le Freebox Player passe maintenant automatiquement en veille après une période d'inactivité (#3977, #6489, #4440, #5827, #6760)
- Ajout d'un paramètre de configuration pour choisir le temps d'inactivité avant un passage en veille légère ou profonde (#5305)
- Ajout d'un paramètre de configuration pour désactiver les ports USB lorsque le Player est en veille (#6679)
- Ajout d'un paramètre de configuration pour passer directement en veille profonde lors d'un appui sur la touche d'extinction de la télécommande (#4745, #7222)
- Les périphériques USB sont maintenant aussi mis en veille avec le Freebox Player (#3618)

Gestion des périphériques d'interface :

- Ajout d'un protocole réseau pour contrôler clavier et souris (#7405)
- La télécommande réseau fonctionne maintenant dans le lecteur de Blu-ray/DVD (#7330)
- Le gyroscope de la télécommande est maintenant activé même lorsqu'une souris USB est connectée (#6292, #7424)
- Ajout d'un bouton sur le clavier virtuel pour le cacher (#7534)
- Le mode muet est maintenant désactivé lors d'un appui sur vol+/vol- (#6886)
- Meilleure compatibilité avec certains claviers USB (#5876, #6913)

Navigateur web :

- Support de la molette des souris dans le navigateur (#4160)
- Ajout d'une option pour changer la page d'accueil du navigateur (#4295)

Application Zimbra :

- Selections multiples sur les emails (#3965)

● **PROBLÈMES CORRIGÉS**

Système :

- Plantages du décodeur vidéo (#5812, #6648, #6862, #7328)
- Perte du signal HDMI (#5139, #7290)
- Impossible de monter certains disques durs externes (#7819)
- Mode muet inopérant si activé avant de regarder une vidéo (#7531)
- Valeurs rapportées par le capteur de température incorrectes (#8074)

Réglages :

- Affichage incorrect de la valeur du paramètre de configuration Péritel/HDMI (#4137, #4925, #6611, #6676)

Télévision :

- Affichage incorrect du programme en cours après changement de chaîne (#4640)
- Préférence pour une source vidéo HD entre TNT et ADSL (#6296)
- Gestion des plages en clair sur les chaînes payantes (#7566)
- Affichage du flux TV après une lecture de fichier audio ou l'utilisation du navigateur web (#7057, #7052)
- Enregistrement des chaînes qui ne sont pas dans le guide TV (#7426)
- Un appui sur la touche Info fait maintenant disparaître la fenêtre d'informations de la chaîne (#4383)
- Correction de plantages de l'interface TV (#4557, #5313, #7167)
- Mix Haut/Bas + Gauche/Droite dans liste des programmes (#4508)
- Erreur 500 sur la TNT (#6724, #4251)
- Saut dans Timeshifting (#6436, #7894)
- Accès aux portails de vidéo à la demande depuis les chaînes TV (#6850)



- Ecran noir lors du passage des chaînes Free à CanalSat (#5529)
- Correction de l'affichage des sous-titres (#5145, #6404, #6727, #6799)
- Saut impossible dans les vidéos TV Replay (#7461)
- Canal+ à la demande inutilisable (#5365)
- Impossible d'enregistrer KBS (#4667)

Radios :

- Coupures régulières avec la radio Urban Hit (#6756)

Enregistrements :

- Mauvais nom de programme sur les enregistrements (#6674)
- Impossible de relire un enregistrement de film de catégorie 5 (#6203, #7122)
- Format vidéo non supporté (#7659, #5344)
- L'enregistrement ne démarre pas si la durée n'est pas spécifiée (#7942)
- Impossible de lire un enregistrement TNT HD (#6874)
- Retour a la liste des enregistrements à la fin d'une lecture (#4379)
- Voir les Options Avancées des enregistrements (#4658)
- Date invalide dans le nom de fichier des enregistrements récurrents (#4300)
- Durée non mise à jour lors de la lecture d'un enregistrement en cours (#6728)

Lecteur Blu-ray :

- Le niveau du volume ne passe plus à 100% lors de la lecture d'un Blu-Ray (#6909, #7472)
- Le format 4:3 est maintenant respecté lors de la lecture d'un DVD (#6149)
- Le curseur est maintenant toujours visible dans les menus DVD (#4692)
- Possibilité de sortir d'un menu BD-Live par touche verte (#7456)
- Le choix de langue n'était pas toujours pris en compte (#6432)
- Affichage des sous-titres dans certains Blu-Ray (#5182)
- Correction d'un plantage après lecture d'un CD-Audio (#5102)

Lecteur multimédia :

- Saccades avec les fichiers XViD Packed Bistream (#4172)
- Extension de fichiers en majuscules non reconnue (#5669)
- Affichage invalide de la taille d'un disque >2To (#7404)
- Gestion incorrecte des vidéos dont le début du nom est identique (#7080)
- Instabilité du lecteur multimédia (#4054, #4044, #4464)
- Difficulté à trouver une fiche Allociné (#4051)
- Lenteur de l'affichage de la fiche Allociné (#6369, #6689)
- Affichage du titre de la vidéo en pause ou pendant un saut (#7590)
- La lecture audio s'arrête entre deux fichiers (#6907)
- Problèmes de lecture avec les fichiers faits par MakeMKV (#5834)
- Réglage du volume inopérant lorsque la boîte de dialogue de reprise de la lecture est affichée (#7589)

Gestion de l'alimentation :

- Impossible de sortir de veille (#4579, #4779, #6315, #6596, #6932, #7288)
- Redémarrage logiciel inopérant (#6344, #7873)

Navigateur web :

- Auto-complétion non fonctionnelle (#6691)
- Plantage lors de l'utilisation de Google maps (#4106)
- Suggestions automatique de Google (#4200)

Application Zimbra :

- Correction d'un problème empêchant la validation de l'ajout d'un compte (#7547)
- Mise à jour du client Zimbra (#7680)
- Gestion de plusieurs comptes Zimbra (#4818)
- Sortie du client mail ne bloque plus le menu principal (#7258)

Les indications #XXXX font référence au numéro de tâche sur l'interface de suivi des bugs (<http://bugs.freeplayer.org>).